



**МУНИЦИПАЛЬНЫЙ СОВЕТ
РЫБИНСКОГО МУНИЦИПАЛЬНОГО РАЙОНА
второго созыва**

Р Е Ш Е Н И Е

от 27 августа 2015 года

№ 746

**О внесении изменений в генеральный план
Покровского сельского поселения Рыбинского
муниципального района Ярославской области**

Руководствуясь Градостроительным Кодексом Российской Федерации, Федеральным законом от 06.10.2003г. № 131-ФЗ «Об общих принципах организации местного самоуправления в Российской Федерации», Законом Ярославской области от 30.06.2014 № 36-з «О вопросах местного значения сельских поселений на территории Ярославской области», Уставом Рыбинского муниципального района, Муниципальный Совет Рыбинского муниципального района

Р Е Ш И Л:

1. Внести в генеральный план Покровского сельского поселения, утвержденный решением Муниципального Совета Покровского сельского поселения Рыбинского муниципального района от 20.11.2009 № 255 «О генеральном плане Покровского сельского поселения Рыбинского муниципального района Ярославской области» (в редакции решений Муниципального Совета Покровского сельского поселения от 21.02.2013 № 130, от 17.05.2013 № 149, от 27.09.2013 № 155, от 28.03.2014 № 179, от 20.10.2014 № 198, от 18.12.2014 № 206) следующие изменения:

1.1. Второй абзац подпункта 1.1. «Общие сведения», изложить в следующей редакции: «Географическая площадь территории поселения составляет 26080,6787 га. (в местной СК-76), периметр – 101,026 км».

1.2. Девятый абзац подпункта 1.2.2. «Рыбинский муниципальный район», изложить в следующей редакции: На территории поселения располагаются пять особо охраняемых природных территорий регионального значения на общей площади 1181,8339 га.

1.3. Подпункт 1.4. «Землеустройство», изложить в следующей редакции:

Баланс земель при градостроительном зонировании территории Покровского сельского поселения (существующее положение)

NN пп	Категория земель (наименование зон)	Площадь (га)	%
1	2	3	4
1.	Земли сельскохозяйственного назначения, в том числе:	8197,1883	31,6
1.1.	Сельскохозяйственные угодья	4663,6021	17,8

1.2.	Сельскохозяйственные производственные предприятия	130,9362	0,6
1.3.	Коллективное садоводство (огородничество)	337,48	1,3
1.4.	Прочие угодья (леса, водные объекты и др.)	3065,17	11,9
2.	Земли населенных пунктов	2086,5517	8,0
3.	Земли производственных предприятий	45,52	0,2
4.	Земли инженерно-транспортной инфраструктуры	237,57	0,9
5.	Земли лесного фонда	12 220,71	46,8
6.	Земли специального назначения	170,83	0,6
7.	Земли рекреационного назначения	105,97	0,4
8.	Земли запаса	557,23	2,1
9.	Фонд перераспределения	2040,83	7,8
10.	Земли водного фонда*	418,2787	1,6
	Общая площадь (в границах СП)	26080,6787	100,0

1.4. В подпункте 1.5.6. «Система особо охраняемых природных территорий», первый абзац изложить в следующей редакции: «В соответствии с постановлением Правительства Ярославской области от 01.07.2010 № 460-п «Об утверждении Перечня особо охраняемых природных территорий Ярославской области и о признании утратившими силу отдельных постановлений Администрации области и Правительства области» на территории Покровского сельского поселения расположены 5 особо охраняемых природных территорий регионального значения на общей площади 1181,8339 га, в том числе:

- четыре памятника природы регионального значения на общей площади 152,4566 га:

- «Парковый лес Высоковский бор» - площадь 113,2469 га;
- «Парк санатория имени Воровского» - площадь 30,8627 га;
- «Роща дер. Новой (бывшая дер. Ходово), участок №1 – площадь 1,3314 га, участок №2 – площадь 0,2569 га.
- «Обнажение на р. Черемухе и р. Еде (у деревень Максимовское, Дмитриевка, Ивановское, Конюшино)» - площадь 66,3614га., в том числе в границе Покровского сельского поселения - 6,756га.

- один государственный природный заказник «Болото Большое у дер. Шалимово (ландшафтный) площадью 1029,38 га».

1.5. Таблицу в подпункте 7.1.2. – «Перечень земельных участков категории «земли сельскохозяйственного назначения», включенных в границы населенных пунктов», дополнить следующими пунктами:

№ № п/п	Кадастровый №	Площадь участка, кв. м.	Вид разрешенного использования	В какой населенный пункт включен
100.	76:14:040202:188	24979	Для индивидуального жилищного строительства	д. Гладышево

101.	76:14:040202:189	10449	Для индивидуального жилищного строительства	д. Коркодиново
102.	76:14:040201:638	30000	Для размещения объектов среднеэтажной смешанной жилой застройки	пос. Искра Октября
Итого:		65428		
Всего включено в границы населенных пунктов земель категории – «земли сельскохозяйственного назначения»		51160590		

1.6. В подпункте 7.1.5. «Зоны инженерно-транспортной инфраструктуры», таблицу - «Перечень земельных участков категории «земли запаса», включаемых в границы населенных пунктов», изложить в следующей редакции:

№ № п/п	Кадастровый №	Площадь участка, кв. м.	Вид разрешенного использования	В какой населенный пункт включен
1.	76:14:000000:246	32692	Для строительства автомобильной дороги	д. Малая Киселиха

1.7. В подпункте 7.1.7.1. «Земли особо охраняемых природных территорий», в последнем предложении слова: «1175,0779 га» заменить словами: «1181,8339 га».

1.8. В пункте 8 «Основные технико – экономические показатели», первый абзац изложить в следующей редакции: «Площадь территории Покровского сельского поселения составляет 26080,6787 га. (в местной СК-76), периметр – 101,026 км».

2. В графические материалы генерального плана Покровского сельского поселения Рыбинского муниципального района Ярославской области, утвержденного решением Муниципального Совета Покровского сельского поселения Рыбинского муниципального района от 20.11.2009 № 225 «О Генеральном плане Покровского сельского поселения Рыбинского муниципального района Ярославской области», внести следующие изменения:

2.1. Утвердить в новой редакции:

- карту планируемого размещения объектов местного значения (приложение 1);
- карту границ населенных пунктов (приложение 2);
- карту функциональных зон (приложение 3).

3. Администрации Рыбинского муниципального района разместить генеральный план Покровского сельского поселения Рыбинского муниципального района Ярославской области в редакции настоящего решения в Федеральной государственной информационной системе территориального планирования и на сайте администрации Рыбинского муниципального района <http://www.admrnr.ru> в информационно-телекоммуникационной сети Интернет».

4. Опубликовать настоящее решение в газете «Новая жизнь».

5. Настоящее решение вступает в силу с момента его официального опубликования.

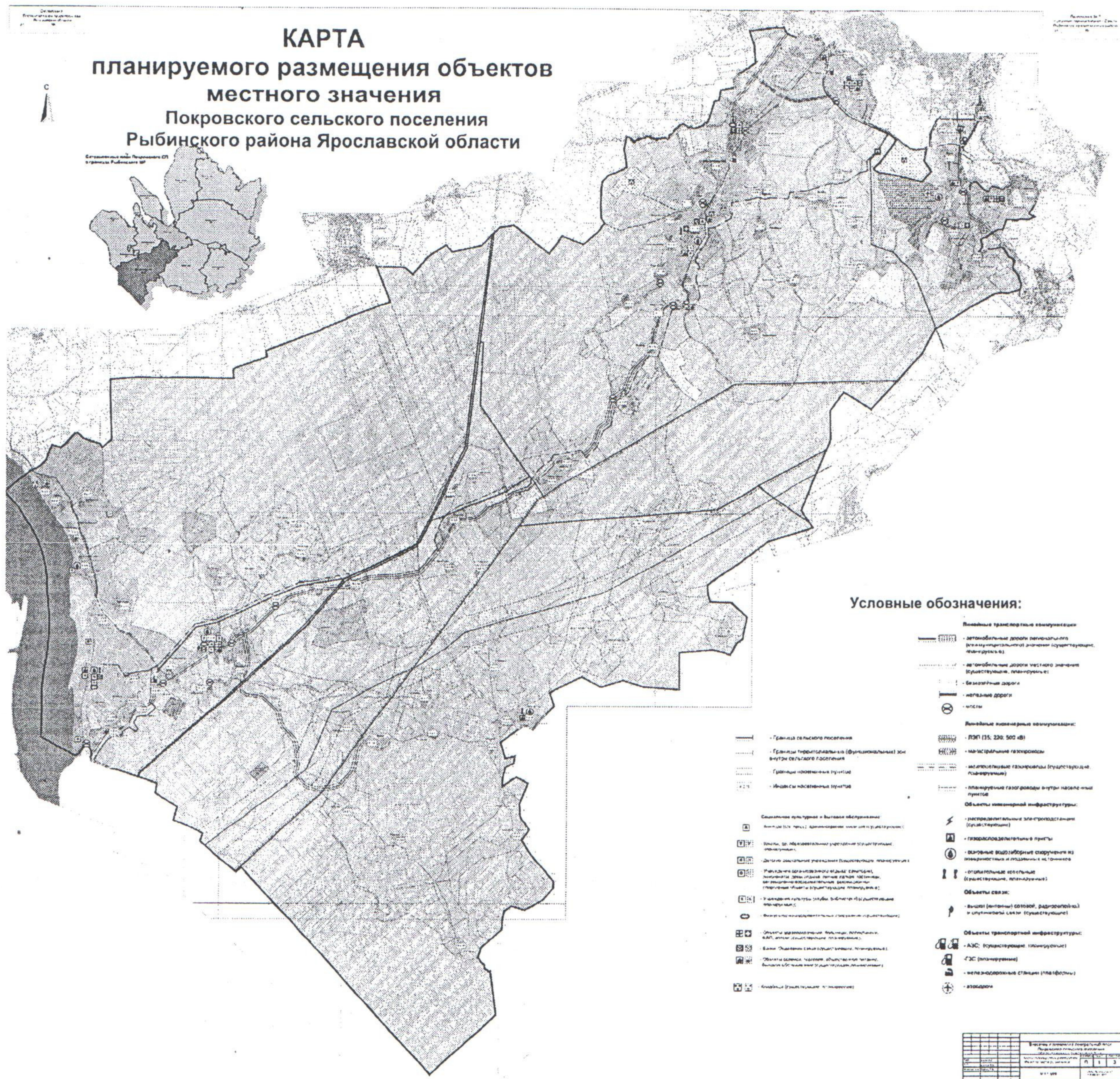
6. Контроль за исполнением настоящего решения возложить на постоянную комиссию по экономической политике и имущественным отношениям (председатель – Сеничев А.В.).

Председатель Муниципального Совета
Рыбинского муниципального района

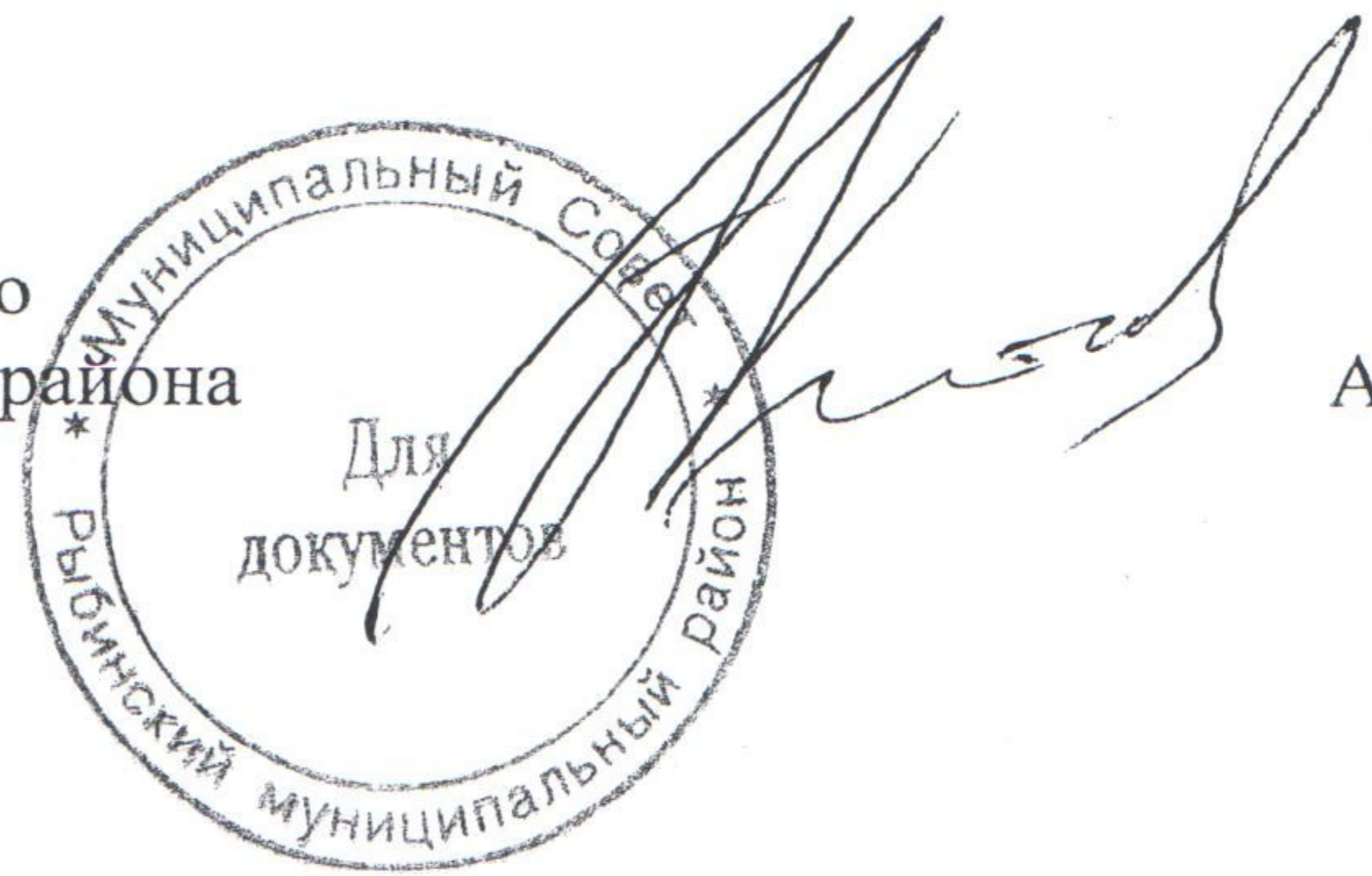


Глава Рыбинского
муниципального района

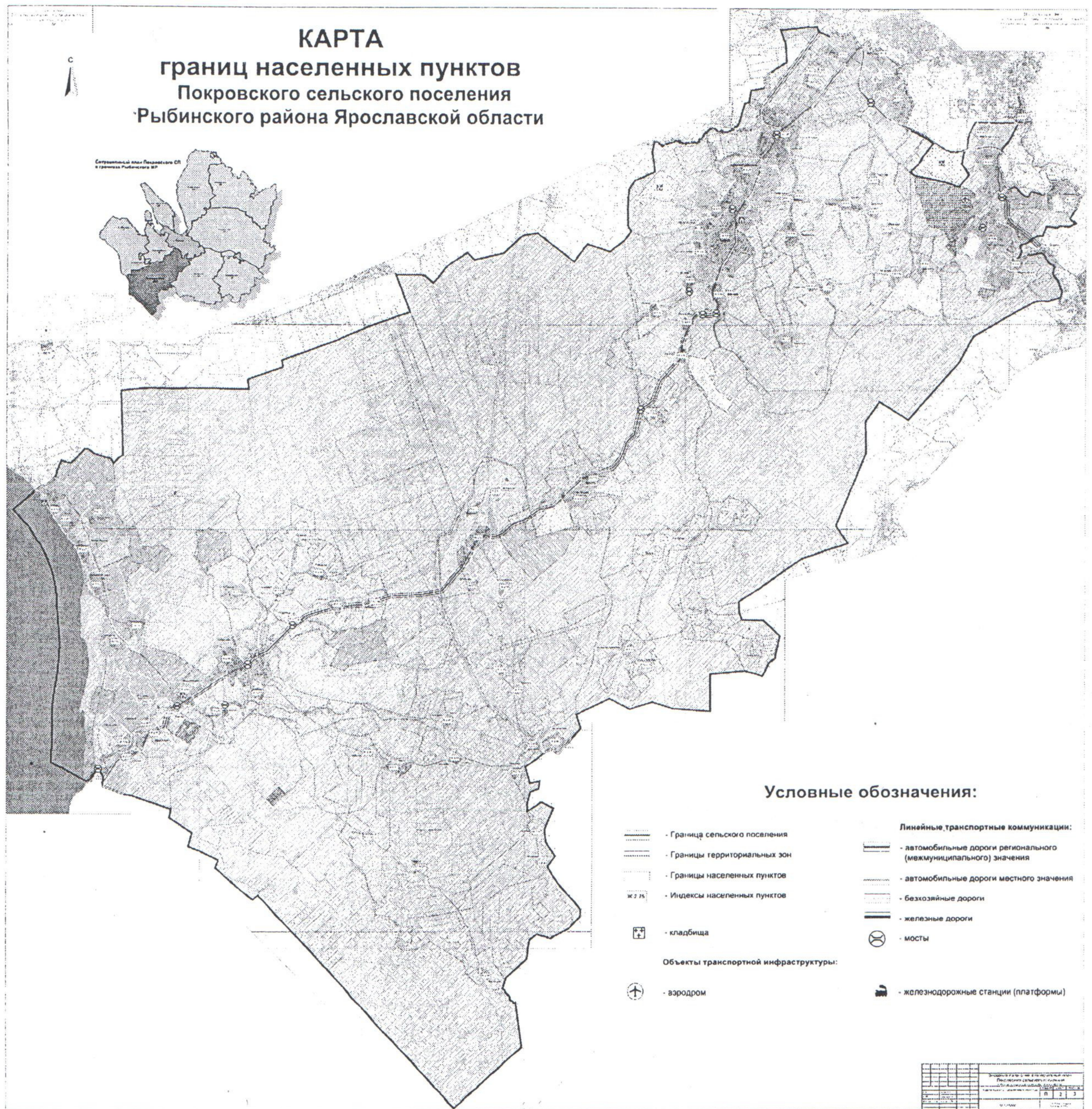




Глава Рыбинского
муниципального района



А.Н. Китаев



Глава Рыбинского
муниципального района


А.Н. Китаев
документов



